

# BESKYDY-VALAŠSKO 2014 – IMAGE \* IMPULSY \* INSPIRACE \*

---

**Hotel Hukvaldy  
28.3.2014**

**Ing. Michal Blaško  
Odborný konzultant v CR**

# Jaká jsou východiska ?

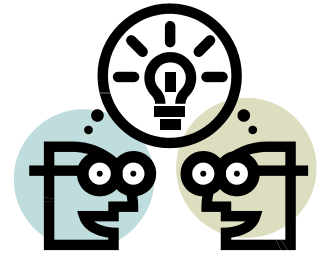
---

- Veřejná data ČSÚ o návštěvnosti destinace

**x TO Beskydy-Valašsko (nejsou k dispozici)**

- ✓ ORP Nový Jičín
- ✓ ORP Frýdek-Místek (pouze částečné informace)
- ✓ ORP Frýdlant nad Ostravicí
- ✓ ORP Kopřivnice
- ✓ ORP Frenštát pod Radhoštěm (pouze částečné informace)

- Veřejná data MMR o útratě rezidentů (IPSOS TAMBOR)
- Veřejná data MMR o útratě nerezidentů (STEM/MARK)



# Veřejná data ČSÚ o návštěvnosti destinace

---

- Počet příjezdů rezidentů do TO Beskydy-Valašsko
- Počet přenocování rezidentů v TO Beskydy-Valašsko
- Počet příjezdů nerezidentů do TO Beskydy-Valašsko
- Počet přenocování nerezidentů v TO Beskydy-Valašsko
- Analýza vývoje 2000 - 2012



# Veřejná data MMR o útratě rezidentů LÉTO

---

Lokality dotazování: Aquapark Olešná, Frenštát pod Radhoštěm, Frýdlant nad Ostravicí, Hukvaldy, Kopřivnice, Nový Jičín - Žerotínský zámek, Příbor - IC, Pustevny - Radhošť, Štramberk - Trúba, Těrlická přehrada, Žermanice

Kolik Vás stojí v průměru na osobu a den Váš pobyt v tomto regionu?	2010	2010	2011	2011	2012	2012
Do 200 Kč	32,0%	456	29,5%	281	36,9%	167
201 až 500 Kč	45,7%	652	46,2%	440	49,0%	222
501 až 1000 Kč	18,2%	260	20,3%	193	11,7%	53
1 až 2 tis. Kč	3,6%	51	3,8%	36	2,2%	10
Více než 2 tis. Kč	0,5%	7	0,3%	3	0,2%	1
Total	1426	1426	953	954	453	453
Průměrná útrata (Kč)	x	530	x	534	x	469

# Veřejná data MMR o útratě rezidentů ZIMA

Lokality dotazování - Aquapark Olešná, Čeladná, Frenštát pod Radhoštěm, Frýdlant nad Ostravicí, Hukvaldy, Kopřivnice, lyžařská střediska - Javovový, Bílá, Morávka, Nový Jičín, Příbor - IC, Příbor - Pamětní síň S. Freuda, Pustevny - Radhošť, Skiareál Červený kámen, Skiareál Skalka, Svinec u Nového Jičína, Štramberk - Trúba

Kolik Vás stojí v průměru na osobu a den Váš pobyt v tomto regionu?	2010	2010	2011	2011	2012	2012
Do 200 Kč	21,6%	312	23,1%	229	15,8%	88
201 až 500 Kč	41,3%	596	42,1%	418	44,4%	247
501 až 1000 Kč	28,2%	407	27,7%	275	30,4%	169
1 až 2 tis. Kč	6,7%	97	5,3%	53	5,8%	32
Více než 2 tis. Kč	2,3%	33	1,8%	18	3,6%	20
Total	1443	1444	993	993	556	556
Průměrná útrata (Kč)	x	641	x	612	x	644

# Veřejná data MMR o útratě nerezidentů



# Stanovení průměrné útraty

---

Pro výpočty příjmů z ubytovaných rezidentů byla na základě letního a zimního šetření Ipsos Tambor ČR v letech 2010 – 2012 stanovena průměrná denní útrata rezidenta:

- pro rok 2010 ve výši 585 Kč
- pro rok 2011 ve výši 573 Kč
- pro rok 2012 ve výši 557 Kč

Pro výpočty příjmů z ubytovaných nerezidentů byla na základě šetření STEM/MARK v letech 2009 - 2011 stanovena průměrná denní útrata nerezidenta:

- pro rok 2010 ve výši 1451 Kč
- pro rok 2011 ve výši 1386 Kč
- pro rok 2012 ve výši 1581 Kč

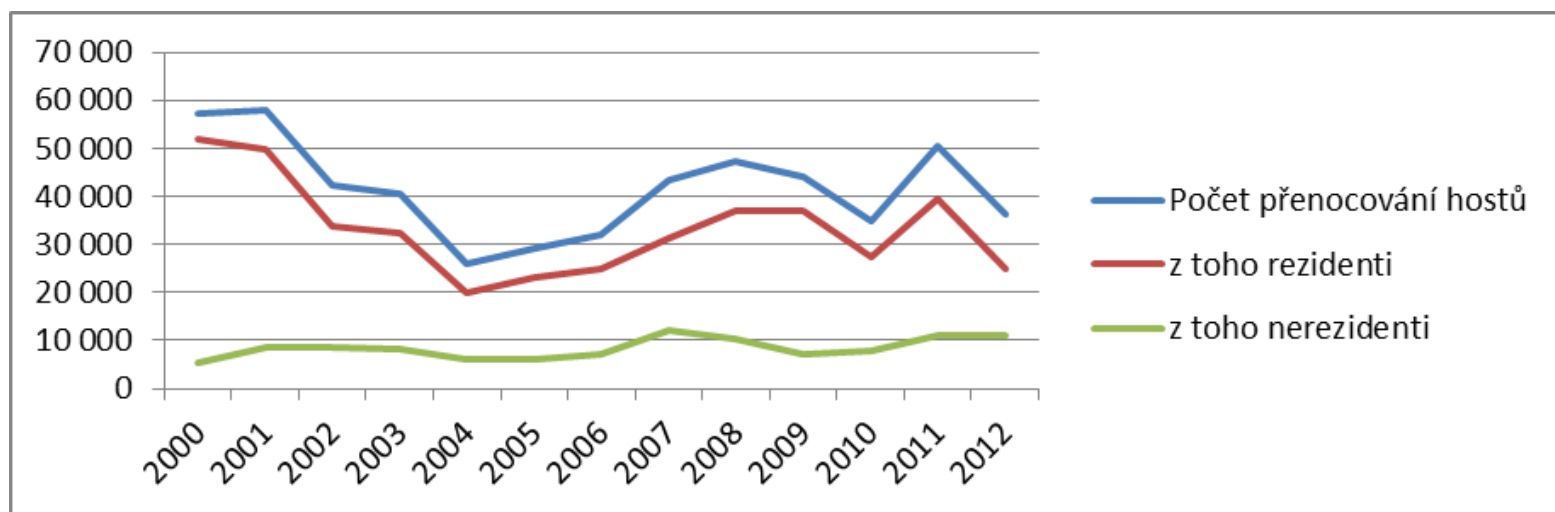
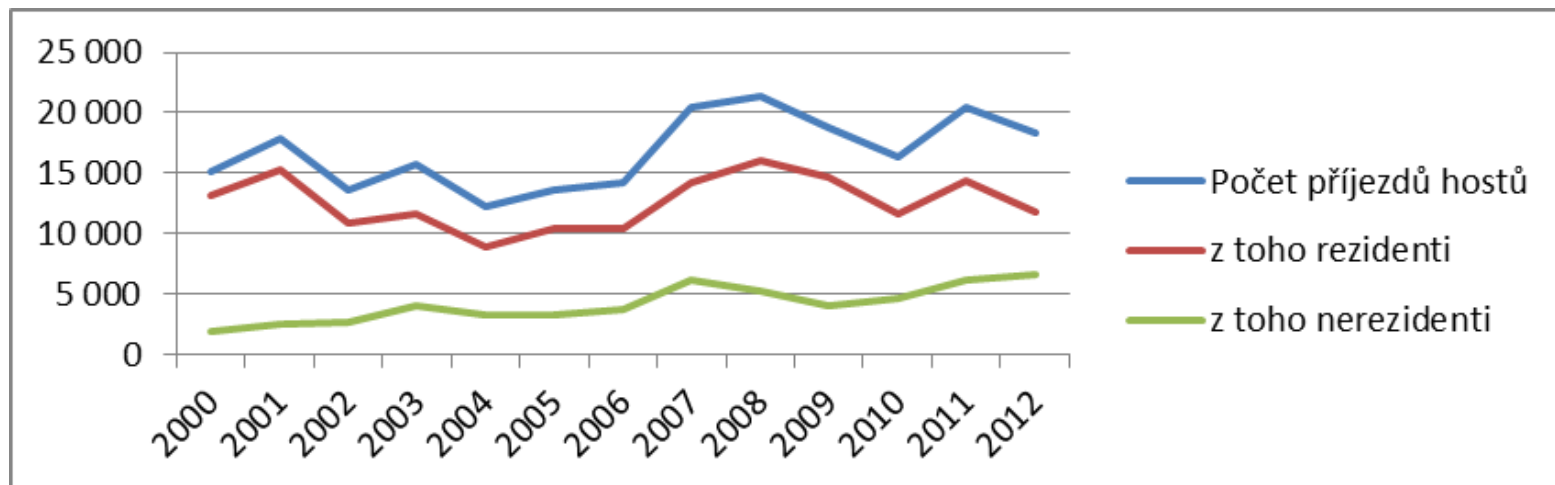
Denní útraty zahrnují útraty za ubytování, stravu a nákupy. Doprava do destinace není zahrnuta.

# ORP Nový Jičín

Stav k 31.12.	Počet příjezdů hostů	z toho rezidenti	z toho nerezidenti	Počet přenocování	z toho rezidenti	z toho nerezidenti	Průměrná doba pobytu	Čisté využití lůžek (%)	Počet lůžek
2000	15 092	13 163	1929	57 420	51 897	5523	4,8	26,9%	584
2001	17 819	15 308	2511	58 031	49 647	8384	4,3	25,4%	626
2002	13 555	10 845	2710	42 354	33 680	8674	4,1	26,5%	438
2003	15 685	11 631	4054	40 506	32 456	8050	3,6	25,3%	439
2004	12 275	8 946	3 329	26 089	20 027	6 062	3,1	11,1%	644
2005	13 539	10 347	3 192	29 339	23 098	6 241	3,2	12,5%	642
2006	14 185	10 470	3 715	32 062	25 046	7 016	3,3	13,0%	674
2007	20 397	14 216	6 181	43 328	31 366	11 962	3,1	17,0%	697
2008	21 313	16 041	5 272	47 368	37 072	10 296	3,2	19,9%	652
2009	18 728	14 670	4 058	44 104	36 851	7 253	3,4	18,9%	641
2010	16 320	11 658	4 662	35 022	27 302	7 720	3,1	15,3%	628
2011	20 419	14 305	6 114	50 436	39 513	10 923	3,5	19,5%	709
2012	18 402	11 822	6 580	36 129	25 082	11 047	3,0	14,9%	666



# ORP Nový Jičín



# ORP Nový Jičín

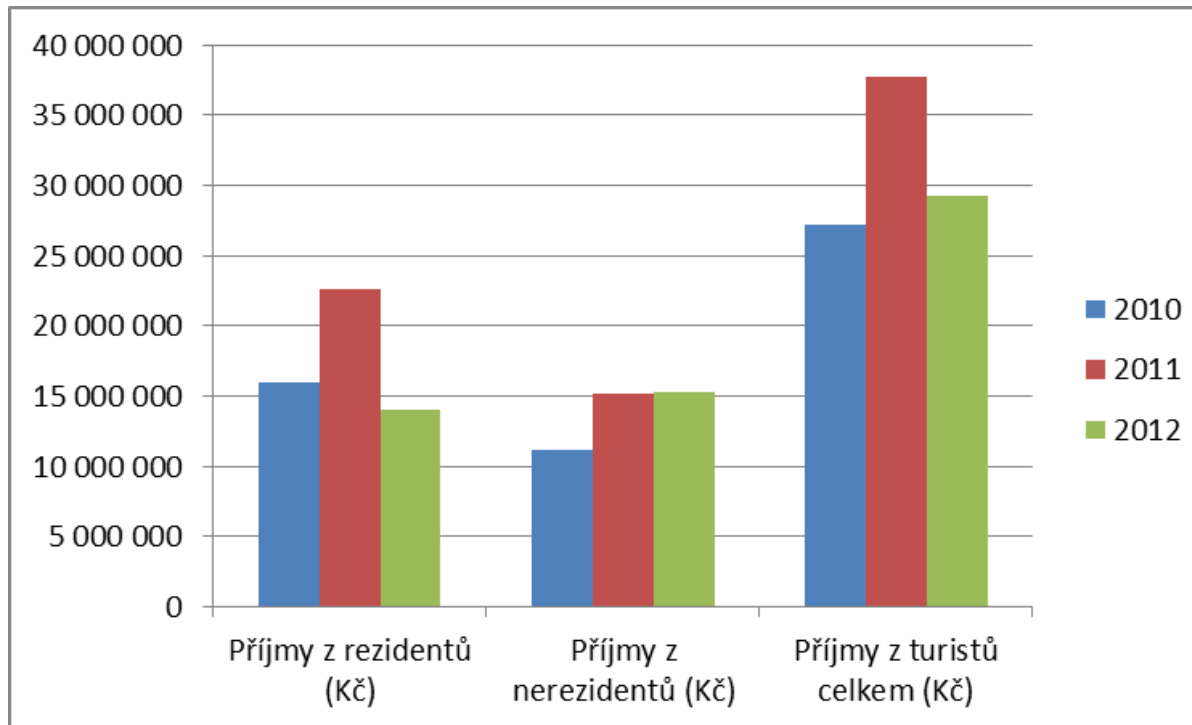
---

## Z vývoje návštěvnosti ORP Nový Jičín vyplývá:

- počet příjezdů hostů od roku 2000 kolísá kolem hodnoty 15000, přičemž v posledním sledovaném roce (2012) se **počet příjezdů hostů meziročně snížil o 9,9%, což bylo způsobeno poklesem počtu příjezdů rezidentů o 17,4%,**
- počet příjezdů nerezidentů od roku 2000 s menšími výkyvy postupně narostl téměř na dvojnásobek a v roce 2012 pokračoval meziroční růst o 7,6%,
- počet přenocování hostů zaznamenal výrazný pokles v období 2000 – 2004, pak následoval postupný růst s výjimkou období finanční krize, ale v roce 2012 počet přenocování hostů opět klesl, a to o 28,4% a dostal se zhruba na úroveň roku 2010,
- **výrazný pokles počtu přenocování hostů byl v roce 2012 způsoben poklesem počtu přenocování rezidentů o 36,5%,**
- počet přenocování nerezidentů spíše stagnuje a kolísá kolem hodnoty 10000, i když v roce 2011 meziročně narostl o 41% a v roce 2012 o dalších 1,1%, což souvisí s nárůstem počtu nerezidentů v obou letech,
- **v roce 2012 klesla doba pobytu na nejnižší úroveň od roku 2000, a to na hodnotu 3,0 dne**
- čisté využití lůžek s výkyvy spíše klesá, v roce 2012 bylo čisté využití lůžek čtvrté nejnižší od roku 2000.

# ORP Nový Jičín

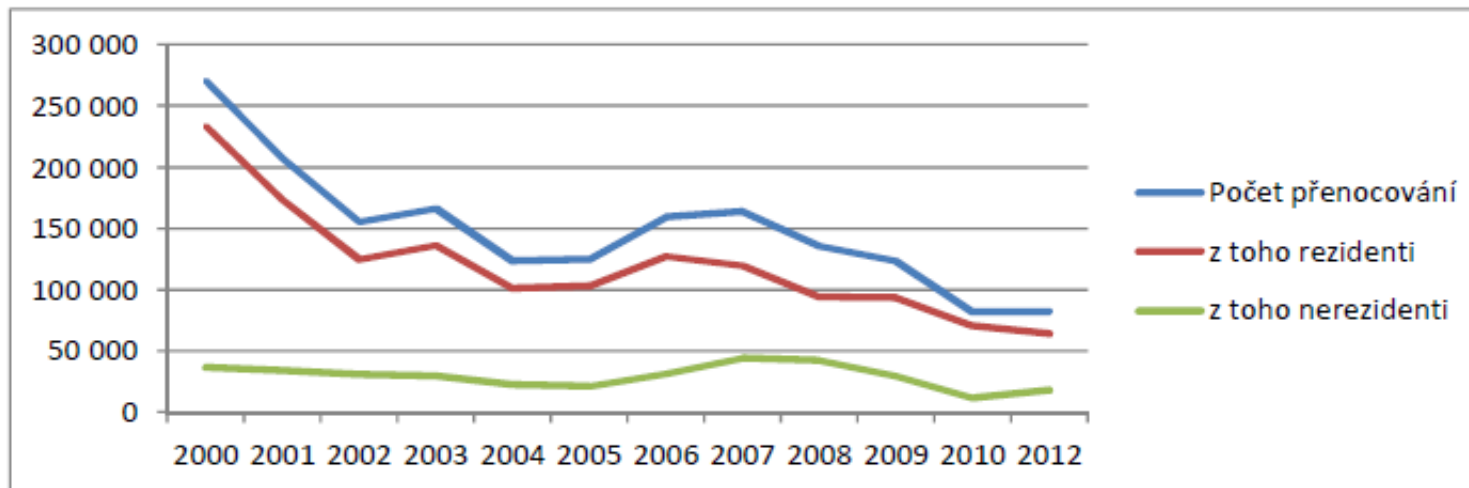
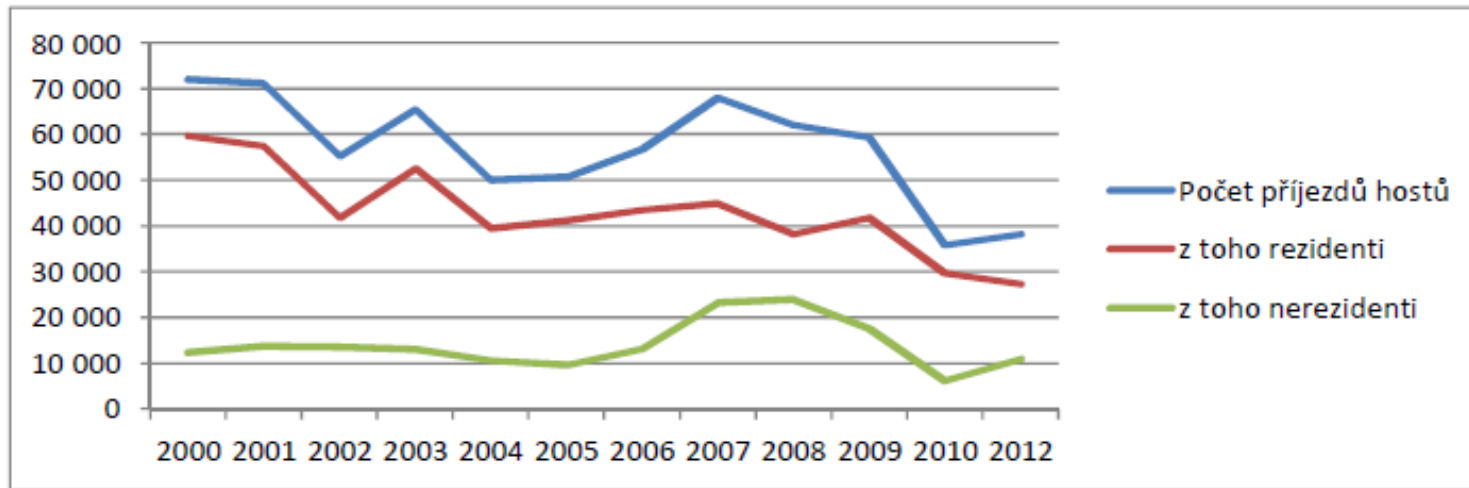
	Příjmy z rezidentů (Kč)	Příjmy z nerezidentů (Kč)	Příjmy z turistů celkem (Kč)
2010	15 978 724	11 201 720	27 180 444
2011	22 629 805	15 139 278	37 769 083
2012	13 965 970	15 311 142	29 277 112



# ORP Frýdek-Místek

Stav k 31.12.	Počet příjezdů hostů	z toho rezidenti	z toho nerezidenti	Počet přenocování	z toho rezidenti	z toho nerezidenti	Průměrná doba pobytu	Čisté využití lůžek (%)	Počet lůžek
2000	71 992	59 745	12247	270 467	233 648	36819	4,8	31,8%	2 332
2001	71 165	57 497	13668	207 334	173 576	33758	3,9	23,9%	2 372
2002	55 323	41 821	13502	155 553	124 654	30899	3,8	18,3%	2 327
2003	65 572	52 602	12970	166 385	136 697	29688	3,5	21,4%	2 134
2004	50 018	39 377	10641	123 400	100 964	22436	3,5	18,6%	1 817
2005	50 765	41 128	9637	124 560	103 324	21236	3,5	17,0%	2 006
2006	56 765	43 532	13233	159 140	127 598	31542	3,8	21,0%	2 073
2007	68 177	44 922	23255	164 077	119 691	44386	3,4	22,1%	2 030
2008	62 180	38 321	23859	136 027	93 950	42077	3,2	17,0%	2 188
2009	59 402	41 813	17589	123 437	93 645	29792	3,1	14,9%	2 267
2010	35 796	29 683	6113	82 161	70 490	11671	3,3	12,8%	1 758
2012	38 187	27 262	10 925	82 255	64 087	18 168	3,2	13,1%	1 723

# ORP Frýdek-Místek



# ORP Frýdek-Místek

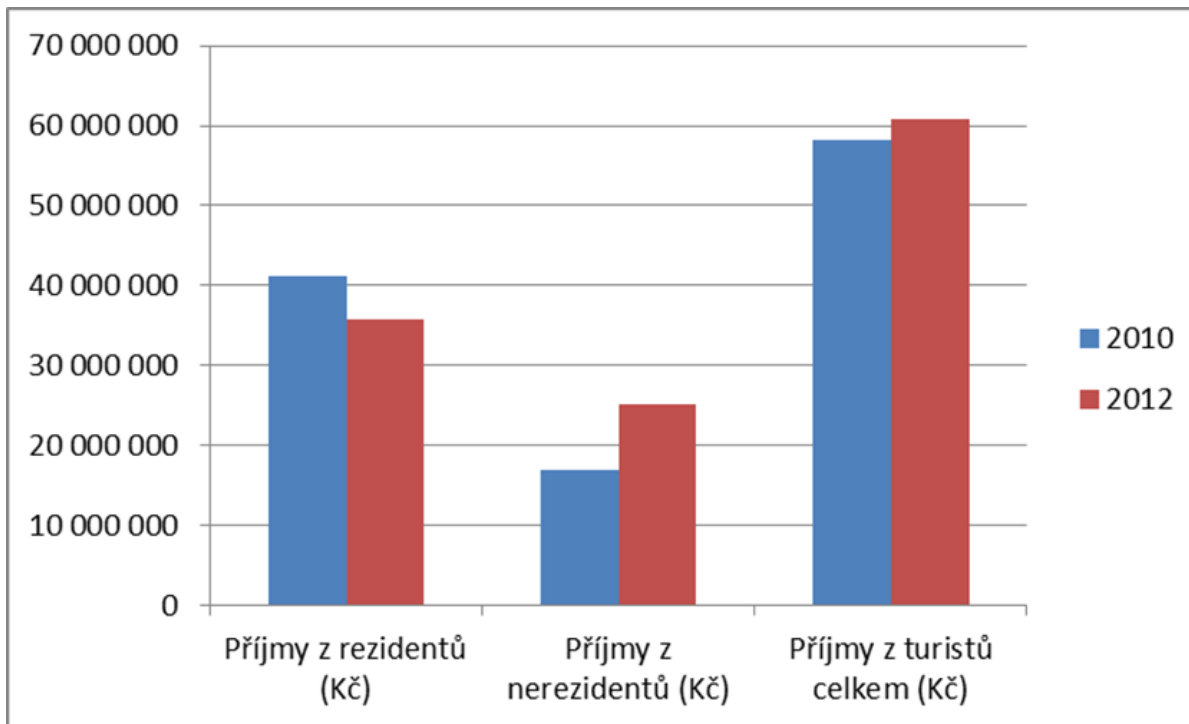
---

## Z vývoje návštěvnosti ORP Frýdek-Místek vyplývá:

- počet příjezdů hostů až do roku 2009 kolísal v rozmezí 70 000 – 50 000 osob, v roce 2010 dramaticky poklesl na hodnotu 35 796 (meziroční pokles o 39,7%), nicméně v roce 2012 zaznamenal meziroční nárůst na hodnotu 38 187 (nárůst ve srovnání s rokem 2010 o 6,7%),
- vývoj počtu příjezdů rezidentů od roku 2000 v podstatě kopíruje vývoj celkového počtu příjezdů hostů s tím rozdílem, že v roce 2012 počet příjezdů rezidentů dále klesal (ve srovnání s rokem 2010 pokles o 8,2%),
- počet příjezdů nerezidentů do roku 2007 kolísal kolem hodnoty 10 000, v roce 2007 a 2008 výrazně narostl, nicméně v letech 2009 a 2010 dále klesal až na zhruba poloviční hodnotu roku 2000, v roce 2012 naopak došlo k poměrně výraznému nárůstu počtu příjezdů nerezidentů ve srovnání s rokem 2010, a to o 78,7% (na úroveň roku 2004),
- počet přenocování hostů od roku 2000 postupně klesal s výjimkou let 2006 a 2007 a v roce 2012 dosáhl zhruba třetinové hodnoty roku 2000, i když v tomto roce již nedošlo k poklesu a údaje se ustálily na hodnotě srovnatelné s rokem 2010 (82 255),
- vývoj počtu přenocování rezidentů v podstatě kopíruje vývoj celkového počtu přenocování hostů s tím rozdílem, že **v roce 2012 počet přenocování rezidentů dále klesal (ve srovnání s rokem 2010 pokles o 9,1%),**
- **počet přenocování nerezidentů od roku 2007 postupně klesal na nejnižší hodnotu v roce 2010, nicméně v roce 2012 zaznamenal výrazný nárůst o 55,7% na hodnotu 18 168,**
- čisté využití lůžek postupně klesá stejně jako i počet lůžek.

# ORP Frýdek-Místek

	Příjmy z rezidentů (Kč)	Příjmy z nerezidentů (Kč)	Příjmy z turistů celkem (Kč)
2010	41 254 862	16 934 621	58 189 483
2012	35 684 439	25 180 848	60 865 287

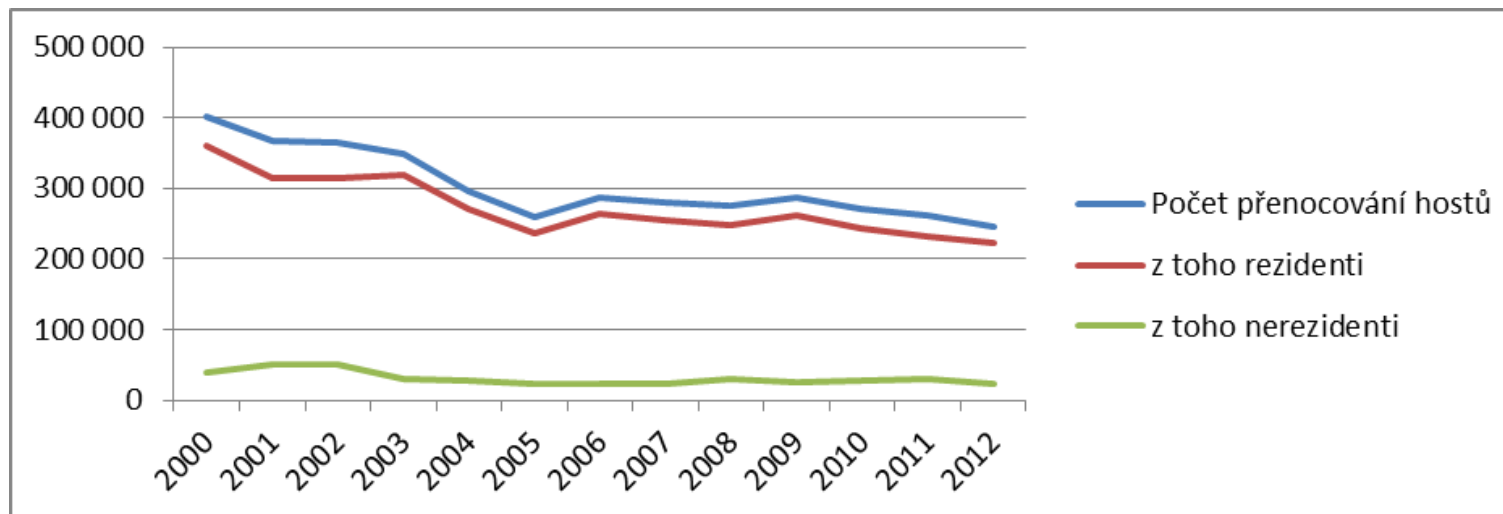
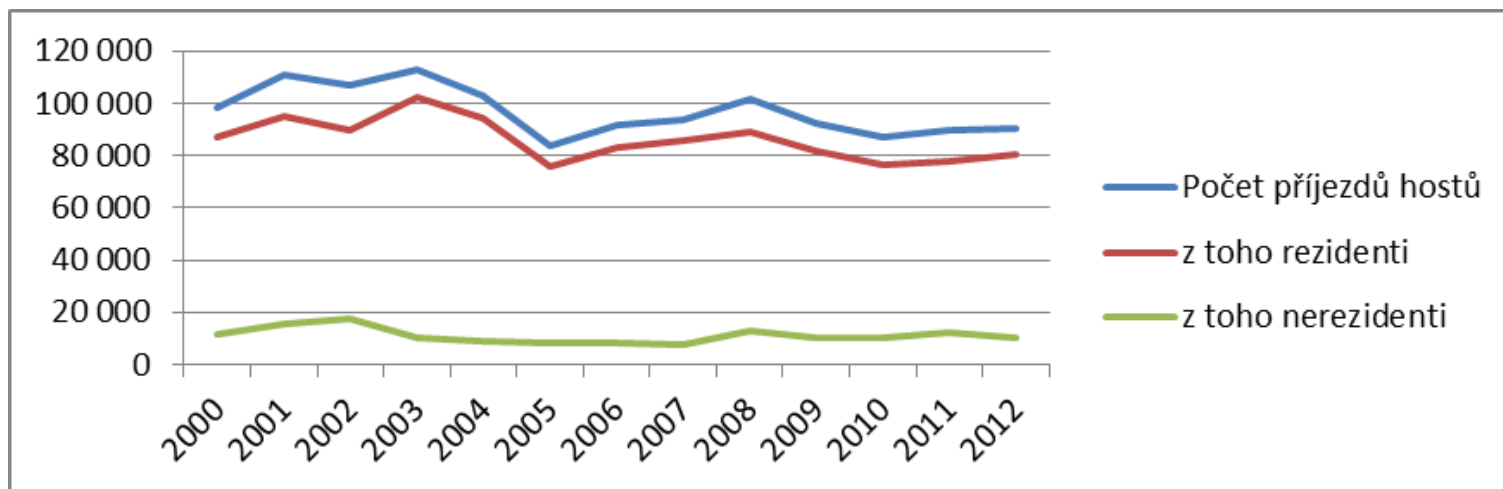


# ORP Frýdlant nad Ostravicí

Stav k 31.12.	Počet příjezdů hostů	z toho rezidenti	z toho nerezidenti	Počet přenocování	z toho rezidenti	z toho nerezidenti	Průměrná doba pobytu	Čisté využití lůžek (%)	Počet lůžek
2000	98 358	86 836	11522	400 523	360 521	40 002	5,1	25,1%	4 368
2001	110 574	94 727	15847	366 291	315 135	51 156	4,3	22,1%	4 533
2002	106 705	89 497	17208	365 787	315 466	50 321	4,4	22,7%	4 424
2003	112 636	102 387	10249	348 627	318 477	30 150	4,1	21,9%	4 354
2004	102 940	94 172	8768	296 278	269 666	26 612	3,9	18,7%	4 332
2005	83 810	75 799	8011	259 732	236 361	23 371	4,1	16,5%	4 306
2006	91 440	83 261	8179	287 782	264 576	23 206	4,1	19,2%	4 108
2007	93 327	85 437	7890	278 977	255 694	23 283	4,0	18,0%	4 249
2008	101 727	88 715	13012	276 039	247 324	28 715	3,7	17,6%	4 302
2009	92 127	81 879	10248	286 872	260 592	26 280	4,1	18,6%	4 232
2010	86 825	76 569	10256	271 046	243 943	27 103	4,1	20,7%	3 579
2011	89 671	77 603	12068	261 134	230 921	30 213	3,9	18,7%	3 823
2012	90 071	80 060	10011	245 434	222 255	23 179	3,7	16,5%	4 065



# ORP Frýdlant nad Ostravicí



# ORP Frýdlant nad Ostravicí

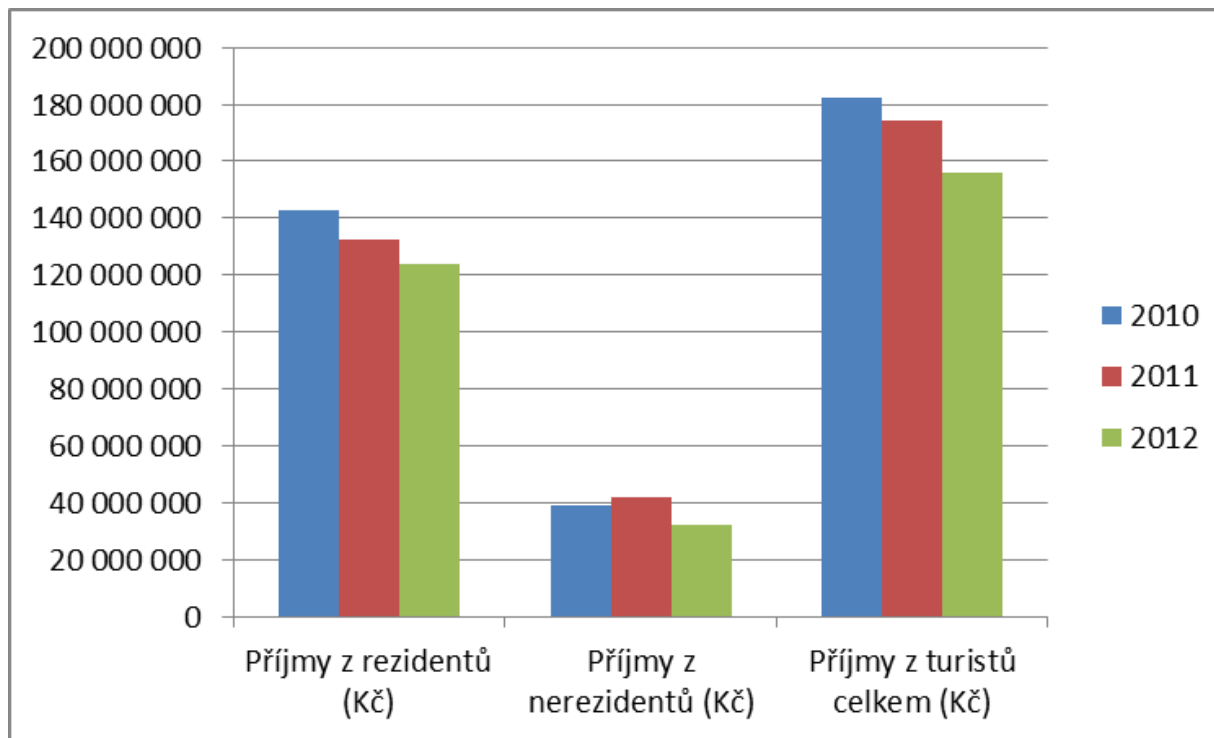
---

## Z vývoje návštěvnosti ORP Frýdlant nad Ostravicí vyplývá:

- počet příjezdů hostů od roku 2000 s určitými výkyvy klesal až do roku 2010, od roku 2011 mírně roste a v roce 2012 činil jeho nárůst 3,7% ve srovnání s rokem 2010,
- vývoj počtu příjezdů rezidentů v podstatě kopíruje vývoj počtu příjezdů hostů s tím, že jeho nárůst v roce 2012 byl ve srovnání s rokem 2010 o něco vyšší, tedy 4,5%,
- počet příjezdů nerezidentů v období 2000 – 2007 postupně klesal, od roku 2008 kolísá mezi 10 000 – 13 000 příjezdy, v roce 2012 ovšem došlo k meziročnímu poklesu o 17,0%,
- počet přenocování hostů postupně o roku 2000 klesá (s výjimkou nárůstu v letech 2006 a 2009) s tím, že v roce 2012 je zaznamenán meziroční pokles o 9,4%,
- vývoj počtu přenocování rezidentů v podstatě kopíruje vývoj počtu přenocování hostů s tím, že v roce 2012 je zaznamenán o něco nižší meziroční pokles o 3,8%,
- **počet přenocování nerezidentů** do roku 2003 postupně klesal, od roku 2004 spíše stagnuje a kolísá v rozmezí 23 000 – 30 000 přenocování, **v posledním sledovaném roce ovšem došlo k meziročnímu poklesu o 23,3%**,
- čisté využití lůžek spíše klesá

# ORP Frýdlant nad Ostravicí

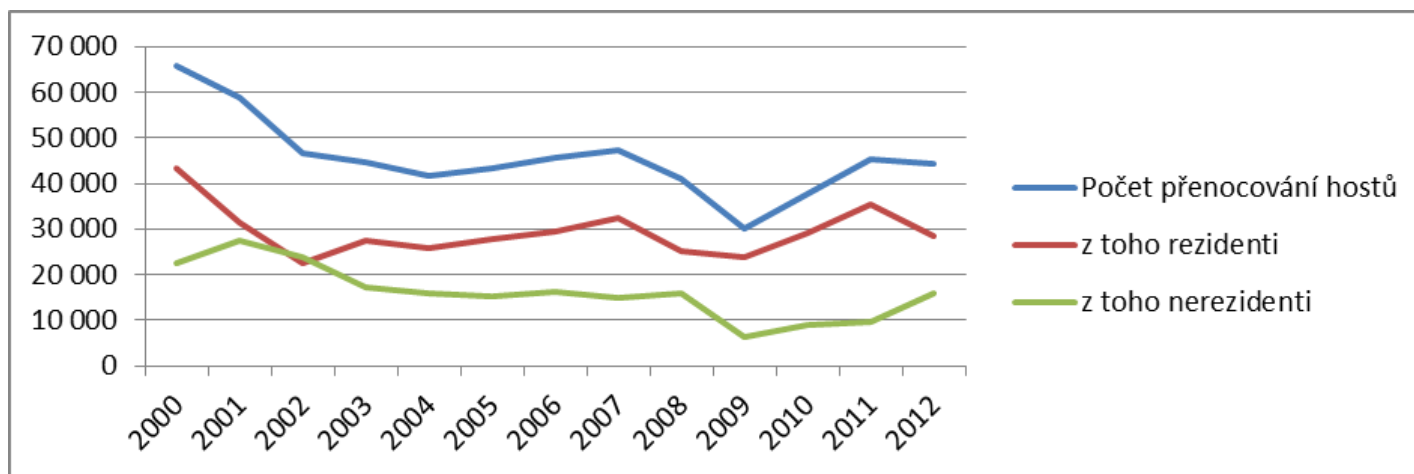
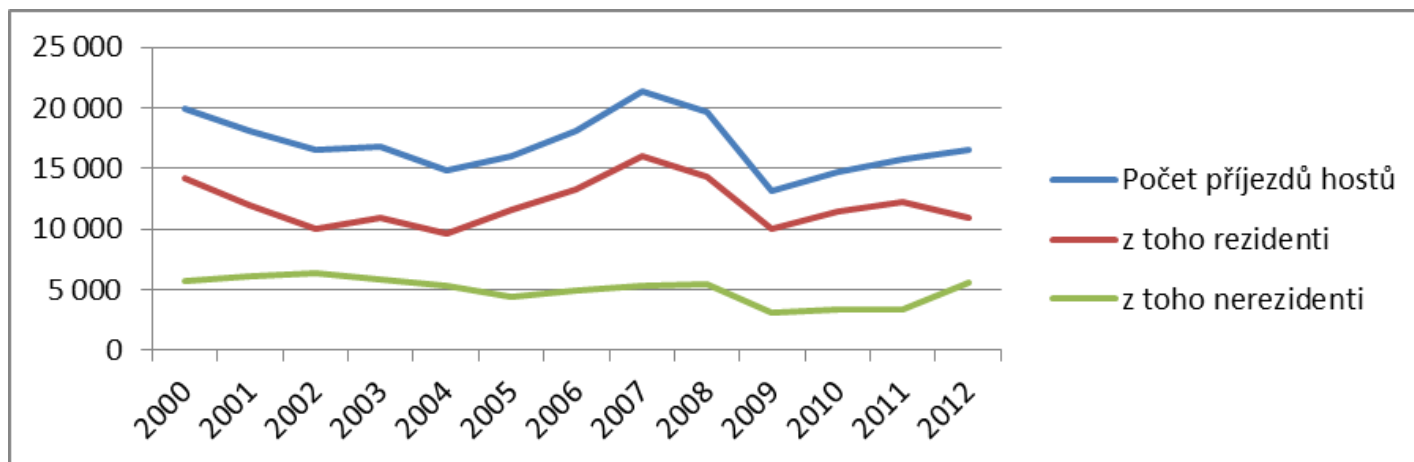
Stav k 31.12.	Příjmy z rezidentů (Kč)	Příjmy z nerezidentů (Kč)	Příjmy z turistů celkem (Kč)
2010	142 769 681	39 326 453	182 096 134
2011	132 252 605	41 875 218	174 127 823
2012	123 754 349	32 126 094	155 880 443



# ORP Kopřivnice

Stav k 31.12.	Počet příjezdů hostů	z toho rezidenti	z toho nerezidenti	Počet přenocování	z toho rezidenti	z toho nerezidenti	Průměrná doba pobytu	Čisté využití lůžek (%)	Počet lůžek
2000	19 993	14 216	5 777	65 828	43 259	22569	4,3	20,9%	863
2001	18 143	11 976	6 167	58 983	31 570	27413	4,3	16,8%	964
2002	16 488	10 065	6 423	46 592	22 604	23988	3,8	14,7%	868
2003	16 797	10 985	5 812	44 643	27 568	17075	3,7	20,6%	594
2004	14 895	9 585	5 310	41 728	25 681	16047	3,8	14,2%	803
2005	15 977	11 592	4 385	43 204	27 800	15404	3,7	14,5%	815
2006	18 170	13 252	4 918	45 765	29 498	16267	3,5	13,7%	917
2007	21 335	15 981	5 354	47 360	32 312	15048	3,2	14,7%	884
2008	19 700	14 268	5 432	41 115	25 107	16008	3,1	12,5%	901
2009	13 163	10 064	3 099	30 244	23 901	6343	3,3	9,4%	882
2010	14 767	11 455	3 312	37 815	28 960	8855	3,6	14,7%	706
2011	15 706	12 284	3 422	45 181	35 519	9662	3,9	15,9%	779
2012	16 493	10 909	5 584	44 181	28 306	15 875	3,7	15,5%	781

# ORP Kopřivnice



# ORP Kopřivnice

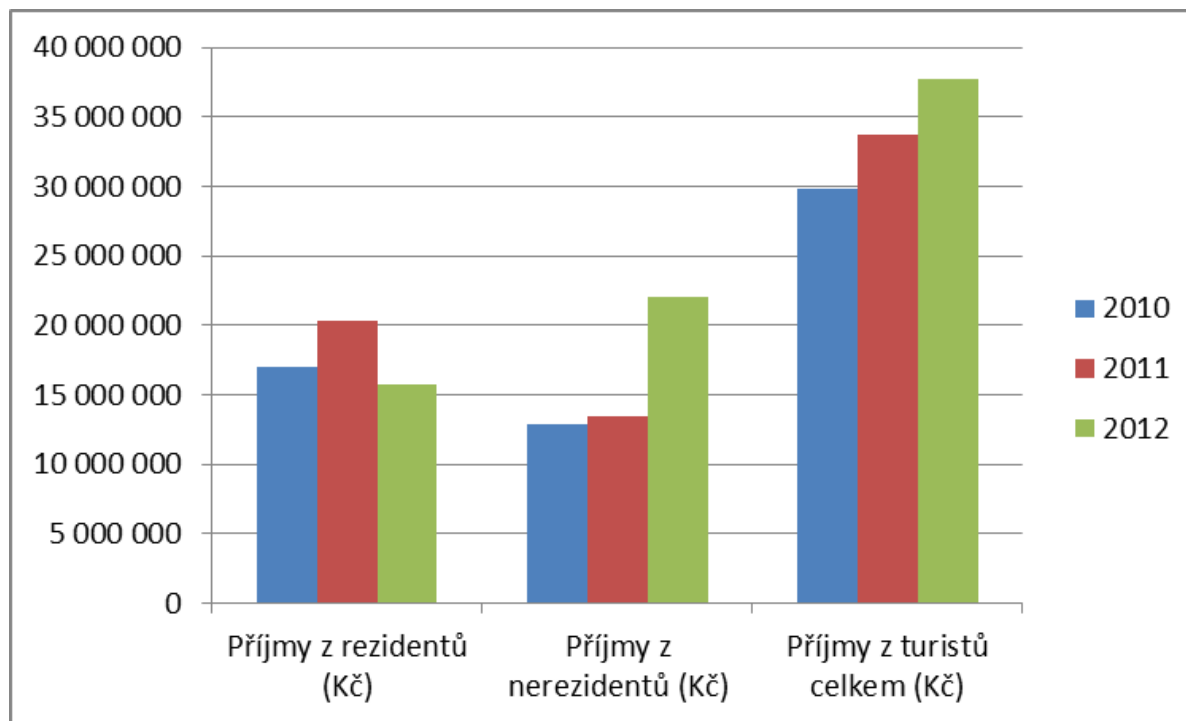
---

## Z vývoje návštěvnosti ORP Kopřivnice vyplývá:

- počet příjezdů hostů kolísal až do roku 2008 mezi 15 000 – 21 000 příjezdy, v roce 2009 výrazně poklesl, ale od roku 2010 postupně roste, přičemž v roce 2012 byl zaznamenán meziroční nárůst 5%,
- vývoj počtu příjezdů rezidentů v podstatě kopíruje vývoj počtu příjezdů hostů, v roce 2012 však došlo k jeho poklesu o 11,2%,
- počet příjezdů nerezidentů od roku 2000 postupně klesal až do roku 2009 (s výjimkou let 2006, 2007 a 2008), od roku 2010 postupně roste, přičemž v roce 2012 činil meziroční nárůst úctyhodných 63,2%, což přispělo k celkovému nárůstu počtu příjezdů hostů v roce 2012
- počet přenocování hostů od roku 2000 postupně klesal až do roku 2009 (s výjimkou let 2005, 2006 a 2007), od roku 2010 postupně rostl, přičemž růst se zastavil v roce 2012 (pokles o 2,2%),
- **počet přenocování rezidentů zaznamenal výrazný pokles** v období 2000 – 2002, pak následoval postupný růst s výjimkou let 2008 a 2009, k meziročnímu poklesu ovšem došlo **v roce 2012, a to o poměrně výrazných 20,3%**,
- **počet přenocování nerezidentů** v období 2000 - 2009 výrazně poklesl o více než dvojnásobek, avšak od roku 2010 postupně roste a **v roce 2012 je zaznamenán úctyhodný meziroční nárůst ve výši 64,3%**,
- čisté využití lůžek od roku 2004 spíše roste, i když jeho hodnota je velmi nízká
- počet lůžek spíše klesá, i když v posledních dvou letech sledovaného období byl zaznamenán nárůst.

# ORP Kopřivnice

	Příjmy z rezidentů (Kč)	Příjmy z nerezidentů (Kč)	Příjmy z turistů celkem (Kč)
2010	16 949 082	12 848 605	29 797 687
2011	20 342 369	13 391 532	33 733 901
2012	15 761 133	22 002 750	37 763 883

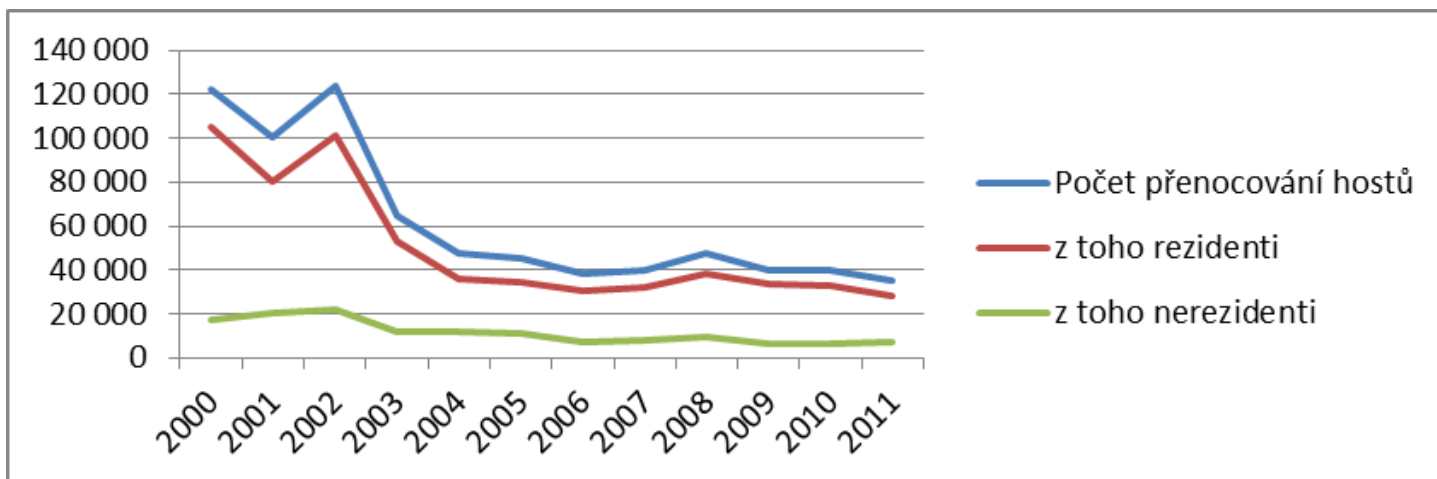
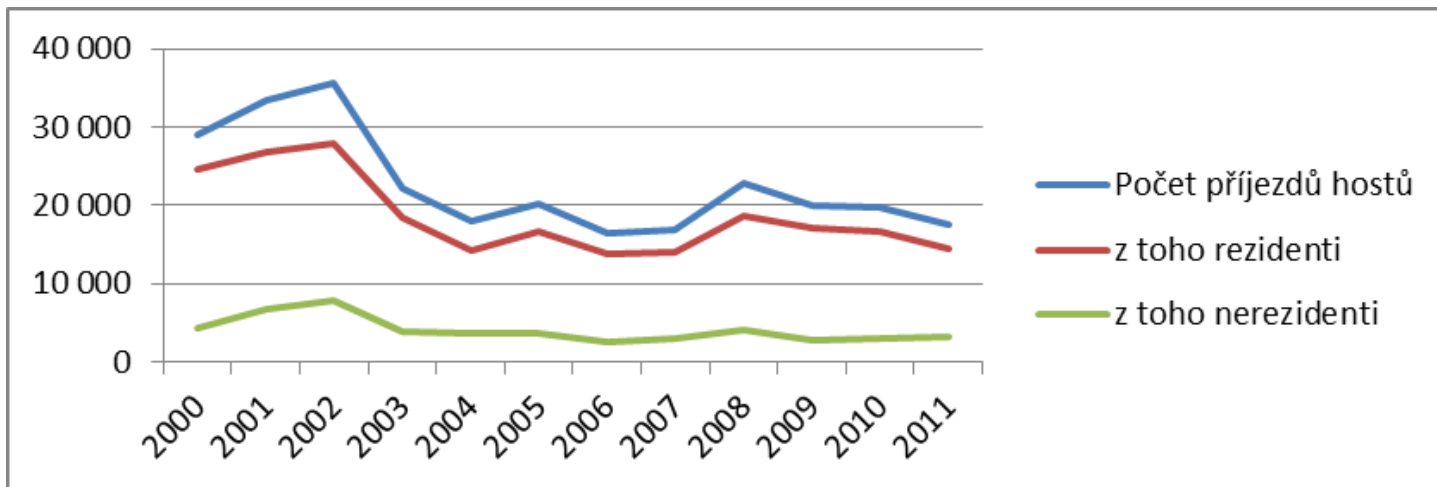


# ORP Frenštát pod Radhoštěm

Stav k 31.12.	Počet příjezdů hostů	z toho rezidenti	z toho nerezidenti	Počet přenocování	z toho rezidenti	z toho nerezidenti	Průměrná doba pobytu	Čisté využití lůžek (%)	Počet lůžek
2000	28 959	24 657	4302	122 219	105 299	16920	5,2	28,4%	1 181
2001	33 460	26 755	6705	100 353	80 225	20128	4,0	23,3%	1 179
2002	35 686	27 945	7741	123 628	101 506	22122	4,5	26,5%	1 276
2003	22 127	18 357	3770	64 979	52 946	12033	3,9	19,7%	904
2004	17 903	14 168	3735	47 249	35 632	11617	3,6	12,4%	1 043
2005	20 198	16 566	3632	45 305	34 307	10998	3,2	14,2%	875
2006	16 378	13 834	2544	37 936	30 759	7177	3,3	11,0%	941
2007	16 944	14 088	2856	40 046	31 991	8055	3,4	11,6%	946
2008	22 726	18 656	4070	47 673	38 015	9658	3,1	15,4%	846
2009	19 910	17 172	2738	39 795	33 638	6157	3,0	14,8%	738
2010	19 665	16 700	2965	39 757	33 081	6676	3,0	16,3%	668
2011	17 468	14 373	3095	35 227	28 399	6828	3,0	14,1%	685



# ORP Frenštát pod Radhoštěm



# ORP Frenštát pod Radhoštěm

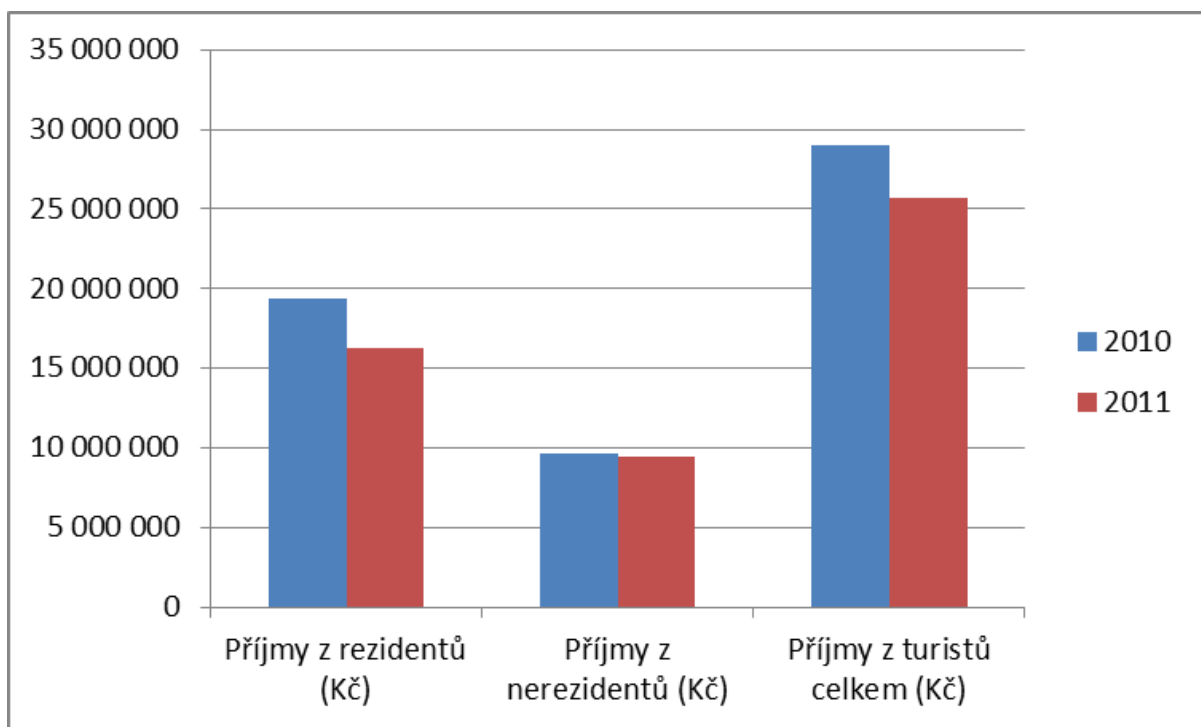
---

## Z vývoje návštěvnosti ORP Frenštát pod Radhoštěm vyplývá:

- počet příjezdů hostů do roku 2002 rostl, od roku 2002 s určitými výkyvy spíše klesá, přičemž celkový pokles od roku 2000 činí 39,7%,
- vývoj počtu příjezdů rezidentů v podstatě kopíruje vývoj počtu příjezdů hostů, přičemž celkový pokles od roku 2000 činí 41,7%,
- počet příjezdů nerezidentů od roku 2003 spíše stagnuje kolem hodnoty 3000 příjezdů,
- **počet přenocování hostů s určitými výkyvy výrazně klesá**, přičemž celkový pokles k roku 2011 činí více než trojnásobek ve srovnání s rokem 2000,
- **vývoj počtu přenocování rezidentů** v podstatě kopíruje vývoj počtu přenocování hostů, přičemž celkový **pokles k roku 2011 činí více než trojnásobek ve srovnání s rokem 2000**,
- počet přenocování nerezidentů od roku 2003 mírně, ale stále klesá,
- čisté využití lůžek postupně klesá stejně jako i počet lůžek.

# ORP Frenštát pod Radhoštěm

	Příjmy z rezidentů (Kč)	Příjmy z nerezidentů (Kč)	Příjmy z turistů celkem (Kč)
2010	19 360 932	9 686 876	29 047 808
2011	16 264 617	9 463 608	25 728 225



Děkuji Vám za pozornost.

Ing. Michal Blaško

[michal.blasko@europraded.cz](mailto:michal.blasko@europraded.cz)

+420 603868533